



**GRADO EN ADMINISTRACIÓN Y DIRECCIÓN DE
EMPRESAS**

CURSO ACADÉMICO 2016-2017

TRABAJO FIN DE GRADO

Mención en Marketing

**Proyección del turismo Slow en las ciudades
Europeas: Análisis de la ciudad de Cambridge**

**Slow tourism's projection on European cities:
Analysis of Cambridge's city**

AUTOR/A: SARA SAL SÁDABA

DIRECTOR/A: ANDREA PÉREZ RUIZ

Septiembre 2017

1. RESUMEN	3
1.1 RESUMEN EN CASTELLANO	3
1.2 SUMMARY IN ENGLISH	4
2. INTRODUCCIÓN.....	5
3. LA RED EUROPEA DE CIUDADES DE MEDIANO TAMAÑO	6
3.1 DESCRIPCIÓN	6
3.2 MAPA DE CIUDADES	7
4. EL CONCEPTO S-LOW	8
4.1 DEFINICIÓN	8
4.2 BENEFICIOS.....	9
4.2.1 <i>Turismo slow vs turismo estándar</i>	10
4.3 LAS CIUDADES SLOW	11
5. LA CIUDAD DE CAMBRIDGE.....	12
5.1 PRESENTACIÓN	12
5.2 CAMBRIDGE EN EL CONTEXTO DE LA RED EUROPEA DE CIUDADES DE TAMAÑO MEDIANO.....	13
5.2.1 <i>Características históricas, geográficas y demográficas</i>	13
5.2.1.1 <i>Cambridge vs Londres</i>	14
5.2.2 <i>Universidad Anglia Ruskin</i>	15
5.2.2.1 <i>Introducción</i>	15
5.2.2.2 <i>Participación</i>	15
5.2.3 <i>Aeropuerto y comunicaciones</i>	16
6. ANÁLISIS: CAMBRIDGE COMO CIUDAD SLOW.....	17
6.1 INICIATIVAS SLOW.....	17
6.1.1 <i>Conectividad (Low-cost)</i>	17
6.1.1.1 <i>Aerolíneas de bajo coste</i>	17
6.1.1.2 <i>Transporte por la ciudad</i>	17
6.1.2 <i>Innovación (Smart)</i>	17
6.1.2.1 <i>Live Cambridge</i>	18
6.1.2.2 <i>Festival e-Luminate</i>	18
6.1.2.3 <i>Proyecto Smart Cambridge</i>	19
6.1.3 <i>Sostenibilidad</i>	20
6.1.3.1 <i>Papeleras, residuos y reciclaje</i>	20
6.1.3.2 <i>“Help us water new trees”</i>	21
6.1.3.3 <i>Reservas naturales locales</i>	22
6.1.3.4 <i>“On your bike”</i> : apoyo al transporte sostenible.....	23
6.2 PROMOCIÓN TURÍSTICA	23
6.2.1 <i>Comunicación on-line</i>	23
6.2.1.1 <i>Redes sociales</i>	23
6.2.1.2 <i>Páginas web</i>	24
6.2.2 <i>Eventos de interés</i>	25
6.2.2.1 <i>Strawberry Fair Festival</i>	25
6.2.2.2 <i>Cambridge Folk Festival</i>	26
6.2.2.3 <i>City Events</i>	26
7. DATOS TURÍSTICOS Y PREVISIONES DE FUTURO	27
8. CONCLUSIONES.....	28
BIBLIOGRAFÍA	29

1. RESUMEN

1.1 RESUMEN EN CASTELLANO

En este trabajo, se ha tratado de profundizar en el concepto del turismo slow así como en las oportunidades que presenta, su presencia y su desarrollo en Europa a través de una Red Europea de Ciudades de Mediano Tamaño.

Para ello, se ha escogido un caso práctico concreto, analizando una de las ciudades que pertenecen a dicha red de colaboración, la ciudad de Cambridge en Reino Unido.

Los objetivos principales del análisis son determinar si efectivamente Cambridge encaja en esta propuesta, cómo se desarrollan en ella las bases del turismo slow y la influencia o impacto de este sobre la ciudad.

A lo largo de este estudio, se han analizado las características de dicha ciudad, comparándolas con los estándares que requieren el concepto slow y la red de colaboración europea entre ciudades.

Además de esto, se han dado a conocer los distintos proyectos y medidas que se han tomado y se tomarán en el futuro, para promocionar este destino turístico como una ciudad slow de referencia en Europa.

Como resultado, se podría concluir que mediante el proyecto de la red europea de colaboración, se está tratando de favorecer el turismo en las ciudades que pertenecen a la misma.

En este fin, el concepto slow juega un papel decisivo ya que constituye un reclamo turístico diferencial, que está ganando cada vez más importancia y popularidad, permitiendo a estas ciudades competir en el mercado del turismo europeo.

Para finalizar, se concluye que la ciudad de Cambridge es efectivamente un digno exponente del turismo slow en el continente, que, aunque con puntos a mejorar como la comunicación online, está llevando a cabo medidas en distintos ámbitos para promocionarse, crecer como ciudad y atraer a más visitantes en el futuro.

1.2 SUMMARY IN ENGLISH

In this work, we have tried to deepen the concept of slow tourism as well as the opportunities it presents, its presence and its development in Europe through an European Network of Medium Size Cities.

To this end, a concrete case study has been chosen, analysing one of the cities belonging to the collaboration network, the city of Cambridge in the United Kingdom.

The main objectives of the analysis are to determine whether Cambridge actually fits into this proposal, how the bases of slow tourism develop and the influence or impact of this kind of tourism on the city.

Throughout this study, the characteristics of that city have been analysed, comparing them with the standards that require the slow concept and the network of European collaboration between cities.

In addition to this, the various projects and measures that have been taken and will be taken in the future, have been announced to promote this tourist destination as a slow reference city in Europe.

As a result, one could conclude that through the European Collaborative Network project, efforts are being made to favour tourism in the cities belonging to it.

To this end, the slow concept plays a decisive role as it constitutes a differential tourist claim, which is gaining increasing importance and popularity, allowing these cities to compete in the European tourism market.

Finally it's concluded that the city of Cambridge is indeed a worthy exponent of slow tourism in the continent, which, although with improving points such as online communication, is carrying out measures in different areas to promote itself, grow as a city and attract to more visitors in the future.

2. INTRODUCCIÓN

La sociedad moderna, con un ritmo de vida cada vez más acelerado, sigue recurriendo al turismo como vía de escape a la rutina diaria en busca de relax, nuevas experiencias, conocer otras culturas y en definitiva, viajar.

Aunque las tendencias son diferentes en cuanto a las preferencias de cada individuo, sí que es cierto que hay una serie de destinos turísticos europeos más populares que atraen a la mayor parte de visitantes cada año. Ya sea por tratarse de grandes ciudades, albergar lugares emblemáticos o simplemente ser el destino “de moda”.

Sin embargo, cada vez más, hay turistas que buscan otro concepto más específico, y apuestan por un turismo donde prevalece la calidad ante la cantidad, basado en el descubrimiento de las comunidades locales, la sostenibilidad y el respeto al medio ambiente, todo esto aunado a las nuevas tecnologías y el transporte low-cost.

Esta nueva corriente se denomina s-low, y ya son muchas las ciudades que han visto el potencial para despuntar en ella y competir con los destinos más frecuentes, ofreciendo una experiencia diferente.

Una de estas ciudades es Cambridge. Situada en el Reino Unido, a 80 kilómetros de Londres, esta antigua ciudad es famosa por su Universidad y su historia. Con 123.900 habitantes y unas características únicas, tiene mucho que ofrecer al panorama turístico internacional.

A lo largo de este trabajo analizaremos cuáles son las características de la corriente s-low y cómo encaja en concreto la ciudad de Cambridge en este concepto.

3. LA RED EUROPEA DE CIUDADES DE MEDIANO TAMAÑO

3.1 DESCRIPCIÓN

Ante la necesidad de aprovechar este hueco en el mercado turístico, nace la iniciativa de la Red Europea de ciudades de mediano tamaño.

El proyecto “Centrality of Territories”, fundado y coordinado por la Universidad de Bérgamo, es una iniciativa en la cual se ha creado una Red Europea de ciudades de características similares a Bérgamo, las cuales son: Beauvais, Cambridge, Charleroi, Girona, Lübeck y Santander.



Fig. 1. Logo del proyecto Centrality of Territories. (*Centrality of Territories*, 2017)

Como afirman en su sitio web, la finalidad de esta red de cooperación entre las ciudades, sus universidades y otros organismos locales, es dar promoción a su potencial como destinos turísticos y así aumentar sus visitantes, compitiendo con las grandes metrópolis que actualmente atraen a la mayor parte de los turistas de Europa.

La investigación se centra principalmente en el análisis de los recursos territoriales basados en el micro-emprendimiento, la sostenibilidad ambiental y la participación ciudadana. Así, la red ofrece la posibilidad de pensar en nuevas planificaciones para una regeneración urbana, todo ello en una perspectiva europea conectada.

La definición por parte del Departamento de Marketing la Universidad de Cantabria es la siguiente: “la Red Europea de ciudades de mediano tamaño es una red multidisciplinar de investigadores para el estudio y la promoción de una filosofía de crecimiento económico basada en el desarrollo sostenible y las tecnologías de la información y la comunicación, que permita fortalecer el potencial competitivo y la capacidad de atracción de recursos por parte de pequeñas y medianas regiones europeas.

Las universidades e institutos de investigación europeos que componen la red son: Universidad de Cantabria (España), Università Degli Studi di Bergamo (Italia), Anglia Ruskin University (Reino Unido), Universitat de Girona (España), University of Technology of Compiègne (Francia), Haute Ecole Provinciale De Hainaut – Condorcet (Bélgica) y Fachhochschule Lübeck – University of Applied Sciences (Alemania)”.

Todas las ciudades participantes atesoran unos puntos en común:

- Son ciudades de *tamaño mediano*: albergan menos de 500.000 habitantes.
- Se sitúan *cerca de una ciudad metropolitana*: estas urbes se encuentran “a la sombra” cerca de otras grandes y emblemáticas ciudades, motivo de peso por el cual se pretende realizar este proyecto.
- Cuentan con un *centro urbano de alto valor histórico y artístico*, que sea capaz de atraer el interés del turismo tanto europeo como internacional.
- Tienen una *Universidad*, que apoya y colabora con esta iniciativa de la red.
- Respecto al tema de la comunicación, cuentan con un *Aeropuerto cercano*, en el cual operan principalmente líneas de bajo coste, que hagan posible o faciliten el turismo low-cost. (*Centrality of territories*, 2017)

Ligado a este proyecto, encontramos un nuevo concepto turístico directamente relacionado con las características de las ciudades participantes en la red, y que cada vez es más popular, el *turismo slow*. Este se analizará más adelante, y es el punto de en común entre los distintos lugares seleccionados, que servirá como reclamo principal para atraer la atención turística sobre ellos.

3.2 MAPA DE CIUDADES

En la siguiente imagen adjunta podemos ver dónde se sitúa cada una de las ciudades que pertenecen a la Red Europea de ciudades de mediano tamaño.

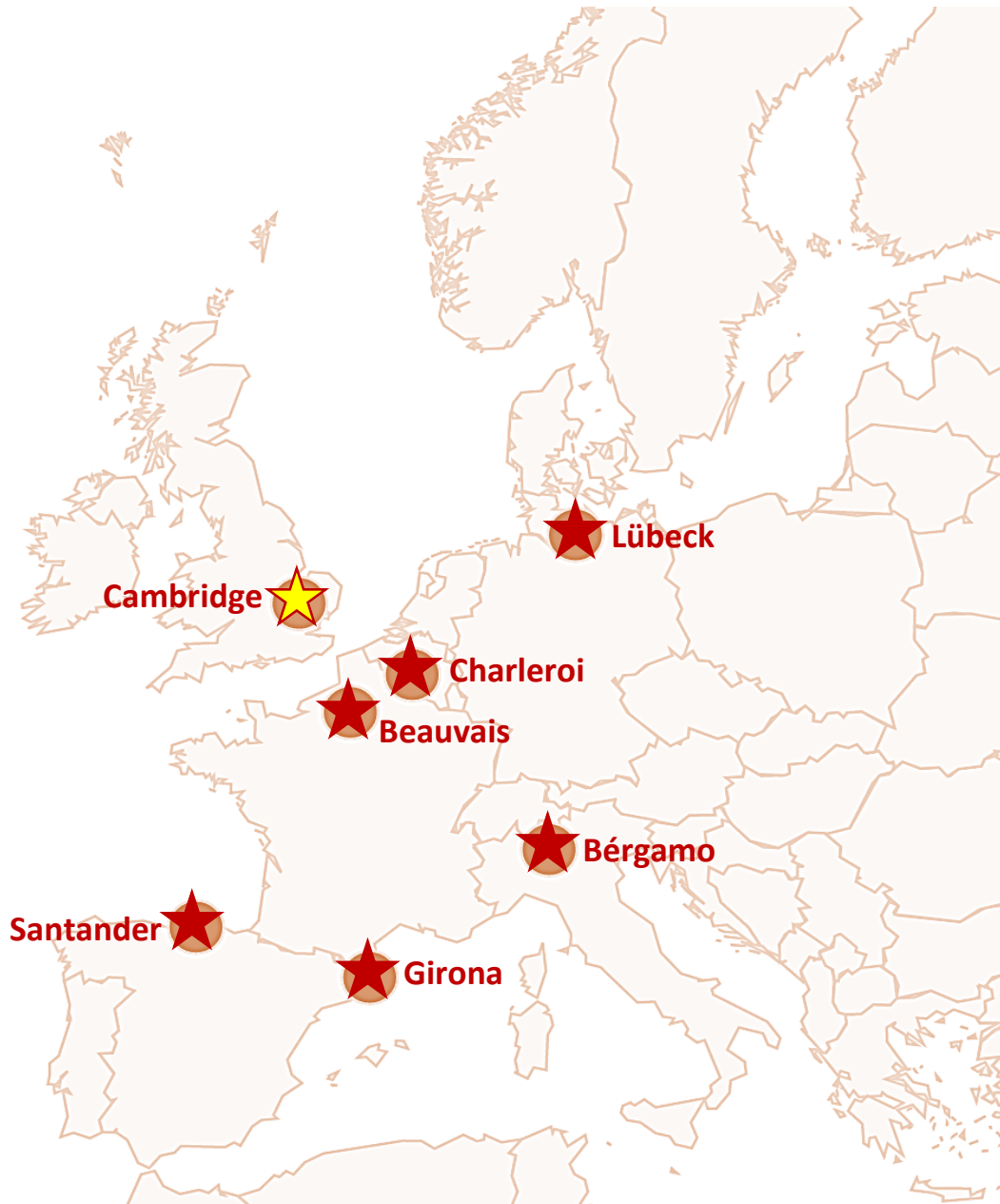


Fig. 2. “La Red de ciudades sobre mapa de Europa”. (*Centrality of Territories*, 2017)

De izquierda a derecha: Santander (España), Cambridge (Reino Unido), Beauvais (Francia), Girona (España), Charleroi (Bélgica), Bérghamo (Italia) y Lübeck (Alemania).

En este trabajo nos centraremos en la ciudad de Cambridge (color amarillo) de la que se hablará más adelante en profundidad.

4. EL CONCEPTO S-LOW

4.1 DEFINICIÓN

El *turismo s-low* es una nueva modalidad turística que se basa en el viaje pausado y sin agobios, ofreciendo una experiencia mucho más placentera y significativa.

Así, permite disfrutar de manera tranquila de la actividad turística para desconectar del frenesí del día a día y conectar con el destino visitado, sus costumbres, sus orígenes, descubrir la comunidad local, su cultura y cómo no, probar la gastronomía típica del lugar.

Además, este nuevo concepto implica el hecho de vivir y aprovechar cada segundo, deleitarse con cada detalle y exprimir cada experiencia, confiriendo un viaje único e irrepetible.



Fig. 3. "Slow travel". (Buddhachannel, 2017)

También otro punto clave es la sostenibilidad, teniendo muy presente el cuidado del medio ambiente, optando por medios de transportes no contaminantes, el consumo de la energía indispensable, y no tirar residuos en lugares que no sea un recipiente destinado a desechos orgánicos o reciclables.

El objetivo de estos viajes no es solamente visitar un lugar, sino descubrirlo, conocerlo a fondo e integrarse en él. Propone disfrutar el viaje en sí mismo, permitiéndole al turista ser parte de una experiencia que le aportará nuevos conocimientos, nuevas formas de pensar, involucrándose en el paisaje, con la comunidad local y el cuidado del medio ambiente. (Movimiento slow, 2017)

En la entrevista realizada a Carl Honoré por la revista Side Street de Inglaterra, éste afirma que: "Turismo Slow significa tomarse el tiempo para saborear cada momento del día, deleitarse con el fino grano y textura de un lugar, haciendo a su vez lazos con otras personas. Se trata de experimentar gratamente un lugar en el sentido de que nos volvemos a casa relajados, frescos y bendecidos, con un nuevo entendimiento de nosotros mismos y del mundo" y agrega que "es siempre más satisfactorio y memorable dedicar tres días a conocer un lugar que tres lugares diferentes el mismo día".

Otras opiniones al respecto, exponen que con el turismo slow se experimenta un tipo más profundo de viaje donde los componentes clave son permanecer en un lugar por más tiempo y ver detenidamente las cosas que están cerca de uno. Este turismo le permite al viajero vivir como un local y volver de vacaciones rejuvenecido y cambiado. La idea es experimentar en primera persona cómo sería vivir allí, en el lugar de destino.

El Centro Español de Nuevas Profesiones (CENP) presenta a esta tendencia turística como Turismo Consciente, y en la formación profesional de sus alumnos busca reposicionar la oferta de turismo en el seno del nuevo paradigma Slow porque cree que el turismo consciente es una gran oportunidad para destinos, empresas y profesionales que implica profundos cambios en la actitud hacia los viajes y el turismo.

Queda claro que esta nueva modalidad turística abre un enorme abanico de oportunidades tanto para destinos desarrollados y consolidados, como aquellos que son emergentes.

4.2 BENEFICIOS

El turismo slow no solo es una nueva forma de viajar, sino que además resulta beneficiosa tanto como para el viajero o viajeros, como para el entorno.

Pauline Kenny, fundadora del sitio web www.slowtrav.com/, aclara que “esta modalidad turística puede ser elegida por muchos tipos diferentes de viajeros: desde parejas, familias con hijos donde los niños pueden disfrutar de espacio para jugar en las cabañas a diferencia de si se alojan en hotel, o bien grupos más grandes ya que este tipo de alojamiento es más económico y divertido. Esto incluye a todas las franjas de edad.

También, es recomendable para personas con capacidades diferentes o que tengan necesidades dietéticas especiales ya que pueden cocinar su propia comida y pueden estar relajados y a su propio ritmo.”



Fig. 4. “Turismo slow”. (*Alquiler Vacacional*, 2017)

Obviamente el factor monetario también es clave, ya que sobre todo con la actual crisis económica, muchas familias ven su presupuesto vacacional reducido y deben apostar por opciones económicas, muchas veces recurriendo a compañías de vuelo de bajo coste, y a transportes económicos en el lugar de destino.

Este es por tanto uno de los beneficios que ofrece, el económico. Recordemos que una de las características de las ciudades slow es la proximidad a un aeropuerto en el que operen líneas de bajo coste, facilitando así un transporte asequible a los turistas cuyo presupuesto no es muy holgado.

El turismo slow puede ser elegido por personas de bajo recursos, pudiendo así ahorrar dinero ya que los alquileres de vacaciones son más baratos que los hoteles y se puede cocinar allí ahorrando el gasto que les causaría tener que comer cada comida en un restaurante.

Este hecho por supuesto no excluye a los turistas de mayor nivel económico, que también optan por esta alternativa y eligen villas turísticas lujosas, con servicio de limpieza todos los días, piscina privada, entretenimiento y tiendas de nivel.

Los viajeros prefieren alojamientos con trato personalizado para sentirse como si estuvieran en sus propias casas. Priorizan los destinos más cercanos ante que a los más alejados, tratan de evitar los viajes programados y los paquetes todo incluido, y tienen como principal interés el cuidado del medio ambiente.

Esto nos lleva a otro beneficio claro del turismo slow, el cuidado del medio ambiente.

De acuerdo a lo expuesto en el párrafo anterior, se eligen medios de transporte que generen el menor impacto al medio ambiente, como el tren, ya que además es más tranquilo y su esencia se encuentra más cercana a la gente del lugar y del paisaje circundante.

El sitio web de Ecologistas en Acción informa, entre otros aspectos, que además de ahorrar energía, el tren eléctrico reduce la contaminación y el ruido, disminuye los residuos generados durante el traslado y emplea componentes reutilizables y reciclables.

A su vez, los viajeros slow son defensores de la bicicleta, el bote y la caminata porque además de ser actividades amigables con la naturaleza, en otras palabras: "son saludables". Los lugares de destino se ven beneficiados por este tipo de turistas ya que éstos por lo general son más responsables con el entorno, buscando el mínimo impacto medioambiental posible.

El movimiento slow fomenta un tipo de turismo responsable y sostenible, tanto con la comunidad en la que deciden los turistas pasar sus vacaciones, como con la naturaleza que los rodea.

Para finalizar, se podría decir por todo lo expuesto, que el turismo slow aporta importantes beneficios tanto a los turistas que adoptan esta modalidad de viajes, volviendo a sus vidas cotidianas renovados, des-estresados y enaltecidos con la experiencia vivida, como para la comunidad local que pone sus servicios a disposición del turista obteniendo beneficios sociales y económicos, sin olvidar destacar que el medio ambiente también se ve altamente favorecido por la importancia que le brinda este tipo de turismo.

4.2.1 Turismo slow vs turismo estándar

Tras hablar de los beneficios del turismo slow, ¿qué ofrece si lo comparamos con la idea tradicional de turismo actual?

En resumen, se puede ver en la siguiente tabla:

	Ahorro monetario	Reducción del estrés	Cultura adquirida	Interacción con el entorno	Respeto medioambiental
<i>Turismo Slow</i>					
<i>Turismo Convencional</i>					

Fig. 5. "Turismo slow vs turismo estándar". *Elaboración propia*

Económicamente resulta una alternativa mejor ya que se basa en el concepto low-cost y por tanto el turista ahorra dinero en términos generales.

A pesar de que con el turismo convencional también se explora un destino en cuestión y se viven experiencias en él, el nivel de desconexión no es tan acentuado debido al ritmo frenético de los viajes guiados, los destinos abarrotados, y la prisa por conocer todo en el menor tiempo posible.

También por esta razón no se absorben tantos conocimientos propios del lugar visitado ya que no hay tiempo suficiente para establecer una conexión real y conocerlo al detalle.

Por último y no menos importante, se menciona el respeto a la naturaleza como un punto de ventaja para el turismo Slow, ya que generalmente no es algo característico del turismo convencional, aunque haya excepciones ya que es una cuestión que depende de cada persona.

4.3 LAS CIUDADES SLOW

Se tratan de aquellas poblaciones que reúnen ciertas características distintivas.

Se caracterizan por transmitir un estilo de vida tranquilo y tradicional, donde destacan el encanto y la diferenciación, por encima de la masificación, las prisas y la impersonalidad de las grandes metrópolis.

También está relacionado con el apoyo por parte de su comunidad y organismos locales hacia los avances tecnológicos que ayuden a mejorar la calidad de vida de los ciudadanos y a hacer su día a día más fácil, y a introducir nuevas tecnologías que presenten cualquier beneficio potencial hacia la ciudad.

El movimiento Slow aplicado a las ciudades, se basa en tres pilares fundamentales, que son la sostenibilidad, la conectividad y la innovación.

Por lo tanto, se puede considerar como ciudad slow aquella que apueste por estas bases, y lleve a cabo actividades o iniciativas que las desarrollen.

Este es el caso de las ciudades pertenecientes a la red, que hemos comentado anteriormente.

Para ver cómo se aplica el concepto de forma práctica, a continuación hablaremos del caso de una ciudad concreta, la ciudad de Cambridge en Reino Unido.

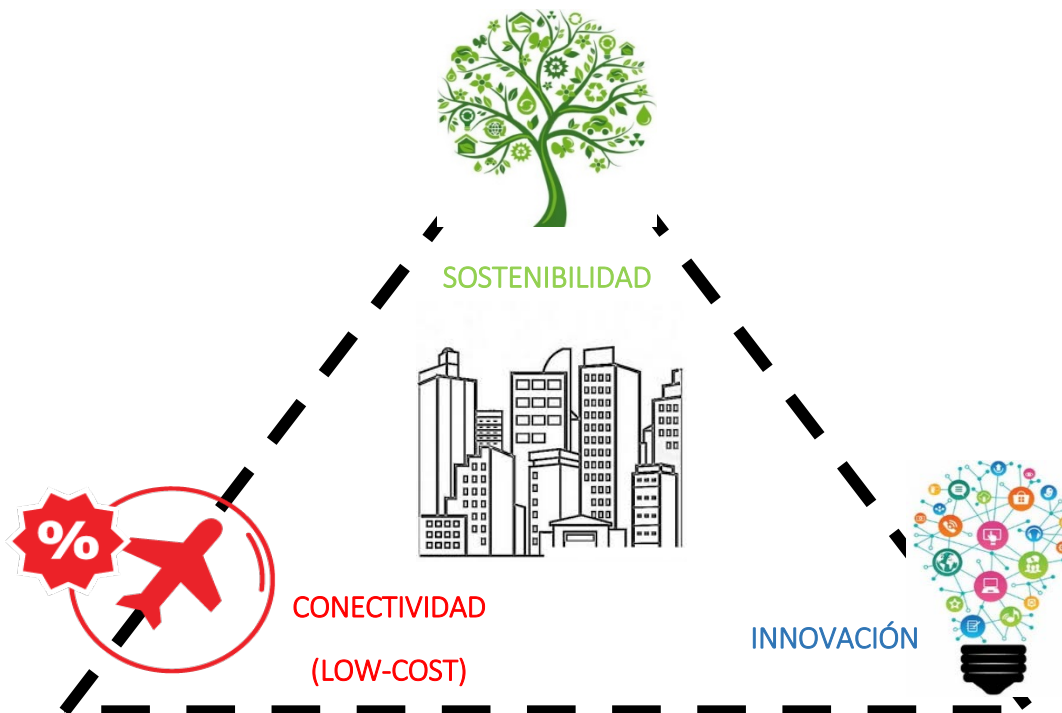


Fig. 6. "Bases del turismo slow". *Elaboración propia*

5. LA CIUDAD DE CAMBRIDGE

5.1 PRESENTACIÓN

Cambridge es una ciudad que se encuentra al Este de Inglaterra, dista aproximadamente a ochenta kilómetros de la capital de Londres, y está rodeada por varias villas y pueblos.

Es un distrito no metropolitano del Reino Unido, es conocida por ser una ciudad universitaria inglesa muy antigua y la capital del condado de Cambridgeshire, situada a orillas del emblemático río Cam.

Según la Oficina Nacional de Estadística británica, Cambridge tiene una extensión de 40,7 km².¹ y se encuentra a una altitud entre 6 y 24 metros sobre el nivel del mar.

Demográficamente, y de acuerdo con los últimos datos oficiales, la ciudad contaría aproximadamente con 125.000 habitantes (de estos, más de 22.000 son estudiantes).

Su fama se debe a la Universidad de Cambridge, que está dividida en varios colegios universitarios de impresionante arquitectura; los más famosos son el Kings College, con su distintiva capilla gótica, y el Trinity College.

Estos edificios sobresalen respecto al resto y son el sello arquitectónico típico de las postales de esta ciudad. En la ciudad también se encuentra un campus de la Universidad Anglia Ruskin.



Fig. 7. "Mapa de Reino Unido". (Google Maps, 2017)



Fig 8. "Vista de la capilla y el patio del King's College desde el río Cam". (Visit Britain, 2017)

5.2 CAMBRIDGE EN EL CONTEXTO DE LA RED EUROPEA DE CIUDADES DE TAMAÑO MEDIANO

Como ya hemos visto anteriormente, Cambridge pertenece a la Red Europea de ciudades de tamaño mediano, y colabora en dicho proyecto de forma activa.

Ahora veremos cuáles son las características que reúne la ciudad para formar parte de ella.



Fig. 9. "Escudo de Cambridge".
(*Centrality of Territories*, 2017)

5.2.1 Características históricas, geográficas y demográficas

Cambridge es una ciudad que cuenta con evidencias arqueológicas de asentamientos humanos en su territorio que datan de la época del Imperio Romano.

Este asentamiento se convirtió en un importante centro regional y de comercio aún después de la ocupación romana, la cual dejó su huella arquitectónica en la ciudad ya que aún hoy en día son notorias las edificaciones y calzadas de estilo romano.

Por su localización, fue un lugar de alto interés estratégico militarmente, por lo que recibió interés a lo largo del tiempo por parte de varios reyes de Inglaterra, quienes realizaron construcciones muy emblemáticas en la ciudad, que ahora constituyen un gran punto de atracción para los turistas.

En el año 1209 se fundó la Universidad de Cambridge, que actualmente se encuentra en el top 5 de universidades, a nivel internacional. Algunos de estos edificios universitarios son sin lugar a dudas el sello visual de la ciudad, especialmente el King's College.

Por tanto, debido a su configuración histórica se trata de una ciudad con alto valor histórico y arquitectónico, lo cual es notable al pasear por sus calles. Esta es otra de las características que la hacen merecedora de formar parte del proyecto.



Fig 10. "Vista de los edificios de Cambridge". (*Visit Britain*, 2017)

En relación a su demografía, es durante el siglo XIX cuando la población comenzó a aumentar, debido a una subida generalizada de la esperanza de vida en el país. Finalmente, en el año 1951 Cambridge recibió el título de ciudad.

PROYECCIÓN DEL TURISMO SLOW EN LAS CIUDADES EUROPEAS: ANÁLISIS DE LA CIUDAD DE CAMBRIDGE

Hoy por hoy, Cambridge tiene una población aproximada de 125.000 habitantes, por lo que hablamos de una ciudad de tamaño medio, por debajo de los 500.000, uno de los requisitos de la Red. (*Datos del censo de 2011*)

5.2.1.1 Cambridge vs Londres

Recordemos que otra particularidad de las ciudades de la Red es que se encuentran situadas relativamente cerca de una gran metrópoli, que normalmente atrae también a un gran número de turistas, con la cual por lo tanto deben “competir”.

En el caso de Cambridge, esta gran ciudad rival sería Londres, nada menos que la capital, que se encuentra a 80 kilómetros de distancia hacia el sur. (Google Maps, 2017)



Fig. 11. “Recorrido Cambridge-Londres”. (Google Maps, 2017)

Aunque Londres es el destino turístico por excelencia de Reino Unido, no es un lugar mejor por esta razón. De hecho, si se comparan ambas ciudades en cuanto a calidad de vida general, sale beneficiada Cambridge, como se puede ver en el gráfico a continuación.

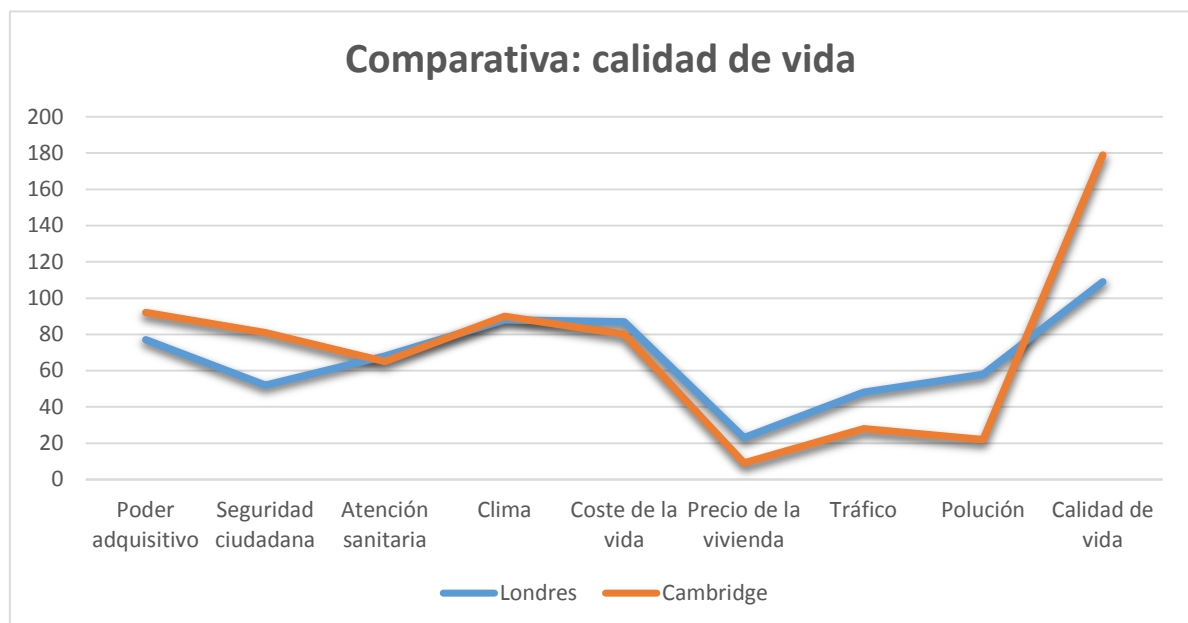


Fig. 12. “Comparativa Cambridge-Londres”. (Elaboración propia)

Además, concretamente en el terreno económico, Londres es un destino muy caro en comparación con Cambridge. El coste de la vida allí es en torno a un 30% superior, una cifra bastante elevada para tratarse del mismo país, y entre ciudades a poca distancia. (Datos estadísticos de numbeo.com)

Esto afecta a residentes, pero también a visitantes, ya que los precios del sector servicios son iguales para todos, y puede resultar algo muy notorio en el presupuesto vacacional.

Teniendo en cuenta esta información, se puede decir que Cambridge resulta una alternativa turística interesante, más económica, y con mucho que ofrecer.

5.2.2 Universidad Anglia Ruskin

Un punto fundamental para formar parte de la Red, es que la ciudad cuente con una universidad que participe activamente en el proyecto de investigación y desarrollo de esta iniciativa.

En el caso de Cambridge, esta es la Universidad Anglia Ruskin.



Fig. 13. "Logo de la Universidad".
(Anglia Ruskin University, 2017)

5.2.2.1 Introducción

La Universidad Anglia Ruskin es una de las más grandes del Este de Inglaterra. Sus campus se localizan en las localidades de Cambridge, Chelmsford y Peterborough y Londres. Su historia comienza en 1858 cuando el crítico de arte y filántropo John Ruskin fundó la Cambridge School of Art.

Con el paso del tiempo, ésta creció hasta convertirse en la Universidad Anglia Ruskin, tomando su nombre actual en 2005. Hoy en día el número de estudiantes ronda los 31.500, y es una universidad que alberga muchas áreas de conocimiento y tiene una gran reputación.



Fig. 14. "Imagen del campus".
(Anglia Ruskin University, 2017)

5.2.2.2 Participación

El personal investigador de esta Universidad ha participado de forma activa en el proyecto Centrality of Territories, haciendo labores de búsqueda e investigación, para analizar su potencial dentro del contexto de la Red Europea, así como las oportunidades de desarrollo turístico que presenta y que puede explotar con las estrategias adecuadas.

Además de en este proyecto, la Universidad Anglia Ruskin participa activamente en cualquier iniciativa por el beneficio de la ciudad en la que pueda prestar ayuda o apoyo. Uno de los últimos grandes proyectos donde colabora es Smart Cambridge, del que se hablará más adelante.

5.2.3 Aeropuerto y comunicaciones

Otro requisito indispensable de la Red, es que la ciudad disponga de un aeropuerto cercano para llegar hasta ella, y que además opere con líneas de bajo coste.

En este caso, nos encontramos el Aeropuerto de London Stansted, en Londres, la forma más fácil y rápida de llegar a Cambridge.



Fig. 15. “Aeropuerto London Stansted”. (London Stansted Airport, 2017)

En él, como muestra su página web, operan múltiples aerolíneas, entre ellas se encuentran algunas low-cost bastante conocidas que también vuelan por toda Europa, como son Ryanair o Easyjet. Esto por lo tanto supone un modo económico para llegar hasta nuestro lugar de destino.

Según las tarifas actuales de buscadores de vuelos como el de *kayak.es*, aproximadamente podríamos volar desde Santander hasta London Stansted ida y vuelta por solamente algo más de 30 euros.

Reserva vuelos baratos de Santander a Londres Stansted (Ida y vuelta)

Salida: vie 22 sep 2017	Vuelta: jue 28 sep 2017	El viaje dura 7 días
34 €		Ryanair
Seleccionar	SDR 0:00 → STN 1:55	1h 55m directo
	STN 0:00 → SDR 2:00	2h 00m directo
	Ver opiniones 6,1 Bueno (7.910 opiniones)	

Salida: mar 28 nov 2017	Vuelta: mar 12 dic 2017	El viaje dura 15 días
37 €		Ryanair
Seleccionar	SDR 0:00 → STN 1:55	1h 55m directo
	STN 0:00 → SDR 2:00	2h 00m directo
	Ver opiniones 6,1 Bueno (7.910 opiniones)	

Fig. 16. “Tarifas vuelos Santander-Londres Stansted”. (Kayak, 2017)

Una vez allí, en el mismo aeropuerto se encuentran trenes que llegan hasta Cambridge en unos 30 minutos aproximadamente.

Como se puede observar en la siguiente imagen (Google Maps, 2017), esta es la alternativa más rápida, aunque también hay otras opciones como línea de autobuses o taxi.

En cuanto a accesos por tierra, Cambridge es adyacente a las carreteras M11 y A14, y la estación de Cambridge está a menos de una hora desde la estación de King's Cross de Londres.

En definitiva, en cuanto a accesibilidad, se podría afirmar que Cambridge es una ciudad que está bien comunicada.

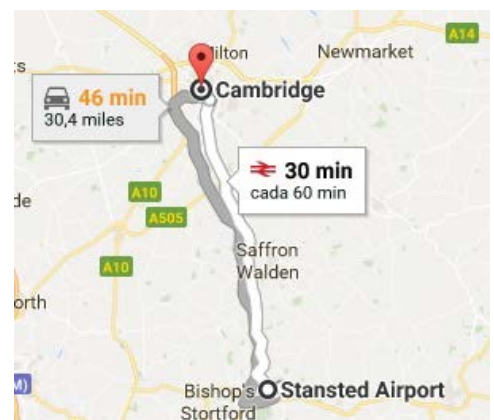


Fig. 17. “Recorrido Stansted-Cambridge”. (Google Maps, 2017)

6. ANÁLISIS: CAMBRIDGE COMO CIUDAD SLOW

Hasta ahora hemos visto algunas características de la ciudad de Cambridge que la sitúan dentro de la Red Europea de Ciudades de mediano tamaño, pero ¿cómo participa la propia ciudad en el papel de promoción de interés turístico de la misma como ciudad slow?



Pues bien, los propios organismos locales de la misma están comprometidos con la causa y participan activamente en varios aspectos que encajan con el concepto slow que ya hemos comentado anteriormente.

Fig. 18. “Logo del Ayuntamiento de Cambridge”. (Cambridge City Council, 2017)

6.1 INICIATIVAS SLOW

6.1.1 Conectividad (Low-cost)

6.1.1.1 Aerolíneas de bajo coste

Como vimos en las características de la ciudad, es posible volar hasta muy cerca de Cambridge por medio de aerolíneas de bajo coste, ya que el Aeropuerto de London Stansted, opera con varias de ellas.

Esto facilita el acceso a la ciudad y aumenta la probabilidad de que se reciban más turistas, atraídos por el bajo precio de los vuelos.

Además, las líneas de bajo coste a su vez operan por toda Europa, por lo que esto amplía aún más las fronteras de conectividad con la ciudad.

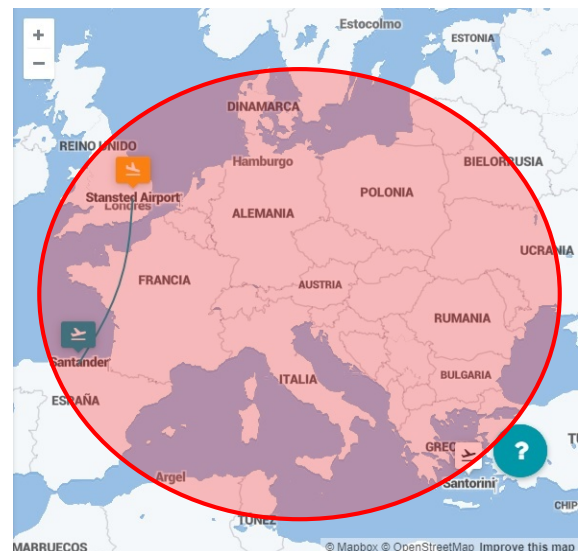


Fig. 19. “Alcance vuelos Europa”. (Mapbox, 2017)

6.1.1.2 Transporte por la ciudad

Para moverse por Cambridge, hay disponibles muchas ofertas para fomentar la utilización de medios de transporte público. Esto permite reducir el tráfico además de ampliar las posibilidades del viaje para no perderse ningún rincón ni experiencia.

Desde páginas como visitbritain.com/, hay distintas opciones como el típico autobús turístico, trenes, u otras más exclusivas como los paseos en barca por el río Cam. Todas estas ofertas se pueden encontrar con varios precios y descuentos familiares. (Visit Britain, 2017)

Ahorra				
Bus turístico por Cambridge	BritRail London Plus Pass	Tour por el Río de Cambridge en batea	Tour Oxford y Cambridge (Golden)	National Trust Touring Pass
				
Desde 20,50 €	Desde 144,00 €	Desde 19,50 €	Desde 115,00 €	Desde 35,00 €

Fig. 20. “Ofertas transporte”. (Visit Britain, 2017)

6.1.2 Innovación (Smart)

Esta ciudad es consciente de que nos encontramos en la época de las tecnologías, por ello, no se queda atrás y participa de estos recursos para encajar en la vida moderna.

Así, trata de responder a la demanda de nuevas plataformas que promocionen la ciudad y hagan de ella una experiencia más actual e interactiva. Estas son sus apuestas Smart.

6.1.2.1 Live Cambridge

Live Cambridge es una App guía de qué hay y qué hacer en Cambridge. Está disponible como una aplicación gratuita para iPhone y Android. (Live Cambridge es creado y es propiedad de Atlas Live Ltd.)



Esto es lo que propone la aplicación:

- Para saber qué pasa: tiene el listado más completo y las opiniones de los eventos en Cambridge.
- Para comer: se pueden consultar opiniones independientes de restaurantes y cafés locales.
- Para salir: permite descubrir la vida nocturna de Cambridge con algunos de los mejores bares, clubes y pubs.
- Para visitar: Live Cambridge tiene la guía móvil más extensa a los Colegios Universitarios y Museos de la Ciudad.
- Para moverse: la App informa de cuándo llegará el autobús y cuántos espacios libres quedan en los aparcamientos de la Ciudad.

Fig. 21. "App". (Live Cambridge, 2017)

Permite explorar la ciudad al alcance de la mano mediante un smartphone y puede resultar muy útil sobre todo para los turistas. (Live Cambridge, 2017)

6.1.2.2 Festival e-Luminate

E-Luminate Cambridge es un festival de arte contemporáneo diseñado para una ciudad que está a la vanguardia de la investigación científica y tecnológica.

Este evento ofrece una oportunidad única para que los locales y visitantes descubran la riqueza y diversidad de los emblemáticos edificios y espacios públicos de la ciudad bajo una nueva perspectiva.



Fig. 22. "e-Luminate 1". (Cambridge Live, 2017)

Además de artístico, el festival tiene un componente tecnológico, ya que sirve como lugar de muestra de avances e innovaciones recientes en tecnologías relacionadas con la luz, y nuevos métodos de investigación y fabricación.

En él también se tratan temas como la eficiencia energética, y se promueven nuevas tecnologías que resulten ecológicamente racionales.

No obstante este evento también tiene interés económico, ya que actualmente, la industria fotónica del Reino Unido supone un valor en la economía de 10.500 millones de libras esterlinas.

Un gran número de empresas trabajan en esta industria en el Reino Unido, que da empleo a 70.000 personas aproximadamente. (Cambridge Live)



Fig. 23. "e-Luminate 2". (Cambridge Live, 2017)

6.1.2.3 Proyecto Smart Cambridge

Como respuesta a la necesidad de llevar la ciudad hacia la innovación, en Agosto de 2015 surge el proyecto Smart Cambridge.



Fig. 24. "Smart Cambridge logo". (Smart Cambridge, 2017)

Con este proyecto, Cambridge busca posicionarse como una "Smart City" líder, combinando la capacidad intelectual de la ciudad y los negocios para mejorar la calidad de vida y afrontar los retos del futuro.

Recientemente, el programa ha recibido 1,6 millones de libras por el Greater Cambridge City Deal, como parte de sus planes de inversión para mejorar la infraestructura de transporte y promover el crecimiento económico en Cambridge y sus alrededores.

La tecnología de las ciudades inteligentes se basa en utilizar la conectividad digital y los datos de formas innovadoras, para abordar los desafíos de la ciudad en varios aspectos:

- Transporte: facilitar los viajes, reducir la congestión y explorar la movilidad inteligente, posibilidad de futuros vehículos sin conductor.
- Entorno: gestión del agua, la energía, la calidad del aire y los residuos.
- Día a día: transacciones más sencillas, gestión de métodos de pago en línea.
- Vida inteligente: mejorar la calidad de vida de las comunidades en y alrededor de la ciudad.

Esto es lo que dijo sobre el proyecto Francis Burkitt, Vicepresidente de la Junta Ejecutiva del Greater Cambridge City Deal: "Tenemos una oportunidad única de aprovechar la capacidad intelectual y el potencial empresarial de Gran Cambridge para encontrar soluciones innovadoras a los desafíos que enfrentan nuestra región y, de hecho, Un enfoque colaborativo es el mejor camino a seguir para Smart Cambridge y podría liderar el camino hacia otras ciudades inteligentes". (Cambridge News, 2017)

Smart Cambridge tiene como objetivo asegurar que Cambridge sea una "región urbana inteligente" al proporcionar la infraestructura necesaria para recopilar y analizar datos que puedan utilizarse para desarrollar soluciones innovadoras a algunos de los retos del futuro. Se cree que los grandes avances se darán a partir de 2017 y hasta 2020.

En este proyecto trabajan conjuntamente consejos locales, empresas de tecnología de vanguardia, instituciones relacionadas e investigadores universitarios, entre los que participa la Universidad Anglia Ruskin como ya comentamos anteriormente.

6.1.3 Sostenibilidad

La ciudad de Cambridge está comprometida totalmente con el cuidado del medio ambiente, uno de los pilares del concepto Slow. Estos son algunos ejemplos de acciones sostenibles que se llevan a cabo en ella.

6.1.3.1 Papeleras, residuos y reciclaje

Hay un gran compromiso con mantener la ciudad limpia y sus calles libres de residuos, además de contribuir lo más posible al reciclaje.

Por ello, su Ayuntamiento ha puesto en marcha un mecanismo vía internet para poder consultar fácilmente cuál es el punto de reciclaje más cercano, así como información sobre qué tipo de residuos se pueden depositar en cada cubo correspondiente.

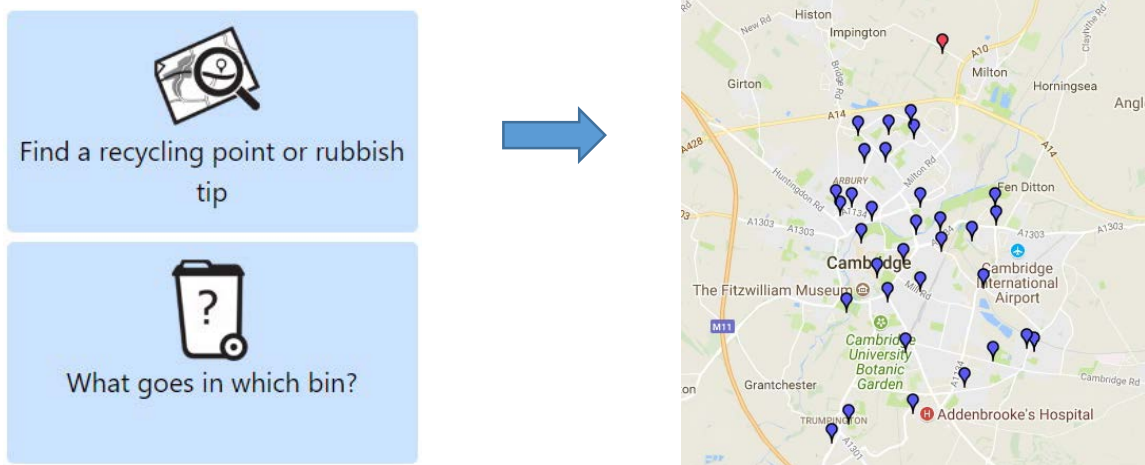


Fig. 25. "Find a recycling point". (Cambridge City Council, 2017)

Como se puede ver en la imagen de la derecha, la aplicación muestra el mapa con los puntos de reciclaje en color azul, pudiendo seleccionar cualquiera de ellos para que el navegador de nuestro Smartphone nos lleve hasta la ubicación exacta.

Esto no es todo, hay mecanismos de reporte activos para que la gente pueda informar de la existencia de cubos y papeleras dañados que tengan que ser reemplazados, o también si consideran que hay alguna zona que necesitaría más puntos de recogida de basura.

Además, desde los organismos locales se ha creado una fundación específica llamada "Recycle for Cambridge" que desde las redes sociales lleva a cabo eventos concretos y completamente gratuitos en relación al reciclaje, como por ejemplo los siguientes:



Fig. 26. "Recycle logo". (Recycle for Cambridge, 2017)

- "Free Family Recycling Activity Day"; consiste en talleres en familia para acercar este tema a los más pequeños y concienciarles del cuidado a la naturaleza.
- "Electrical Re-use and Recycling Event"; encuentro para la recogida y posterior reciclaje de elementos electrónicos.
- "Recycling Open Day": evento en el cual se hacen recogidas masivas de reciclaje, se imparten charlas de expertos en el tema, actividades variadas e incluso hay pequeñas pruebas y concursos con premios para los ganadores.

6.1.3.2 “Help us water new trees”

Con esta iniciativa, que en español significa “Ayúdanos a regar nuevos árboles” se pretende concienciar a las personas de la importancia de cuidar la flora de la ciudad.

Esto es lo que cuentan desde el Ayuntamiento, impulsor de la idea, acerca de ella:



Fig. 27. “New trees”. (Cambridge City Council, 2017)

“Nuestro equipo planta alrededor de 250 nuevos árboles cada año en las calles y espacios abiertos de Cambridge, para reemplazar aquellos que se pierden con el tiempo.

Los primeros tres años, los árboles recién plantados necesitan un extra de cuidados y atención para establecer un correcto desarrollo. Lo más importante es mantenerlos en riego frecuente mientras se ajustan a su nuevo entorno.

Regaremos estos árboles regularmente, pero necesitamos tu ayuda: si te encuentras un nuevo árbol en tu camino y tienes cerca una fuente de agua, no lo dudes, puedes hacer tu aportación.

En retorno, estos árboles nos proporcionarán aire limpio para respirar, servirán de hogar a los pájaros y pequeñas criaturas y ayudarán a refrescar las calles, combatiendo los efectos nocivos del efecto invernadero, de cara a las futuras generaciones.” (Cambridge City Council)

Incluso, dan consejos en su sitio web de cómo hacerlo, y también adjuntan una tabla con las recomendaciones a seguir según el mes del año y la edad del árbol en cuestión.

Guía de frecuencia de riego para nuevos árboles			
	Primer año tras plantación	Segundo año tras plantación	Tercer año tras plantación
Abril	Una vez por semana – dos si hace calor	Solo si está seco	Solo si está seco
Mayo	Una vez por semana – dos si hace calor	Una vez por quincena	Solo si está seco
Junio	Una vez por semana – dos si hace calor	Una vez por quincena	Una vez al mes
Julio	Una vez por semana – dos si hace calor	Una vez por quincena	Una vez al mes
Agosto	Una vez por semana – dos si hace calor	Una vez por quincena	Una vez al mes
Septiembre	Una vez por semana – dos si hace calor	Solo si está seco	Solo si está seco

Fig. 28. “Tabla de regado de árboles”. (Cambridge City Council, 2017)

Sin duda esta es una gran iniciativa sostenible en la que intervienen tanto la propia participación ciudadana como los turistas, si así lo desean. Al tiempo que pasean por sus calles, pueden hacer una pequeña acción en beneficio de la naturaleza.

6.1.3.3 Reservas naturales locales

Como gesto de apoyo al medio ambiente, se han designado en la ciudad varias zonas verdes con el título de “reservas naturales locales” con el fin de preservarlas y cuidarlas.

Las reservas naturales locales de Cambridge son para las personas y la vida silvestre. La designación de estas reservas ayuda a proteger algunos de los mejores hábitats de vida silvestre y características geográficas en toda la ciudad.



Fig. 29. “Paisaje de “Byron’s Pool”
(Cambridge City Council, 2017)

Estas once reservas en total, proporcionan una oportunidad para que tanto locales como turistas aprendan y disfruten del paisaje y la naturaleza a unos pocos pasos. Son las siguientes:

- *Sheeps’s Green and Coe Fen*: una zona de praderas tradicionalmente utilizada para el pastoreo, con espectaculares árboles milenarios y fauna salvaje que merece la pena visitar.
- *Coldhams Common*: con aproximadamente 40 hectáreas, es uno de los espacios verdes más grandes de Cambridge.
- *Stourbridge Common*: esta extensa llanura de ribera forma una parte importante de la vida silvestre de Cambridge Este.
- *Nine Wells*: sólo es accesible a través de caminos públicos y permisivos, pero vale la pena una visita.
- *Byron’s Pool*: este agradable sitio boscoso ofrece un precioso paseo circular junto al río Cam, donde se puede ver a los martín pescadores y las cigüeñas grises.
- *West Pit*: el terreno ondulante de West Pit es único en el paisaje generalmente plano de Cambridge. Anteriormente una cantera, ahora es una zona llena de rara y bonita vegetación.
- *Paradise*: se encuentra en la orilla oeste del río Cam. Este bosque contiene un área central pantanosa y un gran número de sauces maduros.
- *Barnwell West*: proporciona un corredor importante de la fauna a lo largo del arroyo de Coldham y es hogar de una gran variedad de pájaros.
- *Barnwell East*: fue un lugar demandado para edificar viviendas, pero se convirtió en reserva en 1992. Ahora, los senderos alrededor de la reserva ofrecen un excelente paseo en cualquier época del año.
- *Logan’s Meadow*: es un pequeño sitio situado junto al río Cam, antiguo hábitat de nutrias, y es un oasis para la naturaleza dentro de una zona recientemente desarrollada de la ciudad.
- *Bramblefields*: proporciona un paraíso idílico en medio de una zona residencial, con prados y estanques que atraen la visita de muchas familias.

“En los últimos 100 años, el desarrollo urbano, la intensificación agrícola y el abandono de las operaciones de ordenación han puesto en peligro muchos hábitats y especies”. (Cambridge City Council, 2017)

Hoy, las reservas naturales locales del Cambridge City Council contribuyen de manera importante a la protección y mejora de la biodiversidad del Reino Unido.



Fig. 30. “Paisaje de “Bramblefields”
(Cambridge City Council, 2017)

6.1.3.4 “On your bike”: apoyo al transporte sostenible

Cambridge promueve las formas de transporte no contaminantes, como el paseo a pie, o en este caso, la bicicleta.

El movimiento “On your bike” promociona la utilización de este medio de transporte sostenible para el desplazamiento por la ciudad.

Cambridge dispone de más de 80 millas de carriles bici y sendas ciclables que proporcionan una forma de transporte limpia y saludable, además de libre del molesto tráfico.



Fig. 31. “Habitantes en bici”
(Cambridge City Council, 2017)

Por su paisaje relativamente llano, esta ciudad es perfecta para la ruta en bicicleta, sus carreteras y calles invitan a dar un paseo y ver el paisaje detenidamente. Por ello cada vez son más los que recurren a este método de transporte, ya sean estudiantes, lugareños o visitantes.

6.2 PROMOCIÓN TURÍSTICA

Además de cubrir los aspectos clave del turismo slow, Cambridge tiene más formas de promocionarse directamente, las cuales se verán a continuación.

6.2.1 Comunicación on-line

6.2.1.1 Redes sociales

Sin duda esta es la era de las redes sociales. Por ello, Cambridge está presente de forma oficial en las redes sociales más populares:



Cambridge City Council en *Facebook*: para divulgar noticias y todo tipo de información actualizada.

- Su página cuenta con 1955 “me gusta” y tiene un índice alto de respuesta de mensajes, en torno al 73%.



Cambridge City Council en *LinkedIn*: para informar de puestos de trabajo vacantes en la ciudad.

- Su tamaño de empresa en el perfil es de entre 501 y 1000 empleados, y la página tiene 1256 seguidores.



Cambridge City Council en *Twitter*: para contar lo que ocurre en cada momento.

- Esta es con diferencia la red más activa, ya que tiene aproximadamente 14.600 seguidores y más de 8000 tweets.



Cambridge City Council en *YouTube*: para mostrar contenido audiovisual relativo a la ciudad.

- El canal cuenta con 59 suscriptores, numerosos vídeos y tiene hasta el momento 18.490 visualizaciones totales.

Además de las redes sociales del Ayuntamiento, también existen otras redes oficiales en Facebook y Twitter de diversos departamentos, para dar atención específica a la comunidad en temas concretos como: atención de mayores, noticias locales, elecciones y política, actividades deportivas y de ocio, gestión medioambiental...

PROYECCIÓN DEL TURISMO SLOW EN LAS CIUDADES EUROPEAS: ANÁLISIS DE LA CIUDAD DE CAMBRIDGE

Gracias a esto, se comparte información en tiempo real con habitantes y visitantes, mejorando la comunicación y permitiendo la interacción mutua entre éstos y los organismos de la ciudad.

6.2.1.2 Páginas web

A través de la comunicación online, mediante páginas web, encontramos los sitios Visit Britain y Visit Cambridge, que buscan promocionar la ciudad como destino turístico.



Figs. 32, 33. "Vista de las Webs" (*Visit Britain, Visit Cambridge 2017*)

Estos sitios web animan a visitar la ciudad y ofrecen amplia información sobre ella para aquellos que quieran ir, haciendo las veces de una guía turística.

Por ejemplo, proponen lugares a los que acudir, actividades que realizar, formas de transporte, planificación para el viaje, y dan un sinfín de facilidades para atraer la atención de los turistas que estén pensando en viajar a Cambridge.

El fácil acceso y la experiencia interactiva hacen muy fácil la consulta de información para todos los interesados, por tanto suponen una buena vía de promoción vía internet.

Además los recursos web, como medio de marketing, tienen un bajo coste pero gran impacto y alcance publicitario, por lo que son una buena medida en ambos sentidos.

6.2.2 Eventos de interés

En Cambridge tienen lugar varios eventos a lo largo del año que sin duda son reclamo turístico y atraen a muchos asistentes.

6.2.2.1 Strawberry Fair Festival

El Strawberry Fair Festival es un festival local de música, entretenimiento, arte y artesanía que se celebra el primer sábado de junio en Cambridge desde 1974.

El evento está totalmente abierto al público, la entrada es gratuita, y es un festival totalmente independiente de las instituciones locales.

La feria es dirigida y organizada enteramente por un comité de voluntarios que cambia cada año, y que dan su energía, imaginación e ilusión para celebrar esta gran fiesta de gran popularidad.



Fig. 34. "Festival 1" (Strawberry Fair, 2017)

Desde sus humildes comienzos, ha crecido año a año hasta convertirse en el evento más popular de música y arte en Cambridge, que atrae a más de 30.000 visitantes durante todo el día. Desde hace 40 años, los residentes y visitantes se han reunido para conmemorar a su vibrante y creativa ciudad.

Además de conciertos musicales, tienen lugar muchas otras actividades como exposiciones de arte, actuaciones escénicas, talleres, mercadillos artesanales, y atracciones para niños, por lo que es un evento para todos los públicos.

Para su realización, se estima que unos 1000 voluntarios trabajan conjuntamente en cada edición, dirigidos por un comité electo entre ellos mismos. Este es uno de los puntos más importantes y que causa verdadera admiración por el evento.

Por su carácter, este festival siempre ha tenido un fuerte seguimiento de gentes con estilos de vida alternativos y es uno de los pocos festivales libres que quedan en el Reino Unido que atrae a los viajeros de la "nueva era". (Strawberry Fair, 2017)



Fig. 35. "Festival 2" (Strawberry Fair, 2017)

6.2.2.2 Cambridge Folk Festival

El Cambridge Folk Festival es uno de los eventos musicales más importantes de Europa y uno de los festivales de folk más largos y famosos del mundo.

Se celebra cada año desde 1965 en el bonito escenario de Cherry Hinton Hall, y atrae aproximadamente a unas catorce mil personas, muchas de las cuales vuelven al año siguiente.

Hoy en día, es uno de los eventos que forma parte de Cambridge Live, una organización solidaria que pretende enriquecer la ciudad de Cambridge llevando a cabo diversas actividades que fomenten la cultura, la convivencia y la creatividad.



Fig. 36. "Folk Festival" (Cambridge Live, 2017)

6.2.2.3 City Events

Al igual que el evento anterior, los City Events son un conjunto de varias actividades que también forman parte del programa de Cambridge Live. Estas son:

- Jazz & Brass: picnic comunitario al aire libre con actuaciones musicales
 - Fireworks and Bonfire Night: gran espectáculo pirotécnico de fuegos artificiales
 - Mayor's Day Out: salida y actividades para ciudadanos mayores
 - Midsummer Fair: un día de tradición y diversión familiar
 - Big Weekend: fin de semana en el Parker's Piece lleno de actuaciones musicales y actividades de ocio
 - Cambridge Mela: fiesta multicultural con música, danza y arte de diferentes partes del mundo
- (Cambridge Live, 2017)



Fig. 37. "City Events" (Cambridge Live, 2017)

Queda claro que Cambridge es una ciudad con iniciativa cultural, llena de eventos, lugares y actividades singulares por descubrir que pueden constituir una atracción exclusiva y única para los turistas que buscan algo diferente.

7. DATOS TURÍSTICOS Y PREVISIONES DE FUTURO

Actualmente, en términos turísticos, Cambridge recibe aproximadamente unos 5.3 millones de visitantes anuales, unas cifras que incluyen un aumento de 4 millones en los últimos tres años.

Al igual que muchas ciudades históricas cerca de otros grandes centros de población o ciudades de paso de turismo, la mayoría de las visitas son excursiones de un día, por lo cual normalmente son turistas nacionales, y los que se quedan en la ciudad, no suelen hacerlo por muchos días, más bien son estancias de corta duración.

Además, como vemos en las siguientes tablas el perfil del turista de Cambridge se acerca más al de una persona adulta, por encima de los 40/50 años de edad. (Tourism South East)

Day Visitors							
	Total	N/A	Under 16	16-30 yrs	31-45 yrs	46-55 yrs	56+ yrs
1-2 hrs	3.3%	0.0%	0.0%	0.7%	0.7%	0.0%	2.0%
3-5 hrs	43.0%	0.7%	0.0%	7.9%	8.6%	7.3%	18.5%
6-9 hrs	44.4%	2.0%	0.7%	8.6%	5.3%	11.3%	16.6%
10+ hrs	9.3%	0.0%	0.0%	1.3%	3.3%	2.0%	2.6%
Total	100%	3%	1%	19%	18%	21%	40%

Staying Visitors							
	Total	N/A	Under 16	16-30 yrs	31-45 yrs	46-55 yrs	56+ yrs
1-2 Nights	61.6%	0.8%	0.0%	5.9%	11.4%	17.6%	25.9%
3-7 Nights	31.8%	0.4%	0.0%	2.0%	2.7%	5.5%	21.2%
8-13 Nights	2.7%	0.0%	0.0%	0.8%	0.8%	0.0%	1.2%
14+ Nights	3.9%	0.4%	0.0%	0.4%	1.2%	0.8%	1.2%
Total	100%	2%	0%	9%	16%	24%	49%

Fig. 38. "Estadísticas turismo Cambridge".
(Tourism South East)

Como retos de futuro, se podría plantear por lo tanto intentar cambiar este perfil turístico y ampliarlo a uno más equilibrado, con más presencia de público joven, así como definir la ciudad como un destino vacacional de más duración y no solo como un lugar de paso o visita.

Hay que tener en cuenta que uno de los hándicaps turísticos de Cambridge es su proximidad a Londres, ya que la capital es actualmente el centro de atención indiscutible de Reino Unido. Esto causa que muchos turistas internacionales se alojen en Londres y solamente visiten Cambridge por un día, en lugar de permanecer toda su estancia allí.

A pesar de esto, Cambridge sigue atrayendo la atención turística de muchos viajeros, y cada vez en mayor medida.

En los próximos años, con la influencia de los proyectos que se están llevando a cabo, se prevee una mejora general de la ciudad en cuanto a efectos económicos, de crecimiento y de calidad de vida, que a su vez tendrán su impacto positivo en el turismo de la ciudad.

8. CONCLUSIONES

Tras recoger y analizar la información presentada a lo largo de este trabajo, podría concluirse que:

Se está tratando de favorecer el turismo en Europa gracias al proyecto de la Red de Ciudades de Mediano Tamaño, en el cual tanto universidades como instituciones trabajan conjuntamente para promocionar y favorecer turísticamente a las localidades participantes en el proyecto.

El turismo slow es un filón turístico que está ganando importancia y popularidad, con lo cual es una buena apuesta de cara al futuro para aquellas ciudades que encajen dentro del concepto y reúnan los atributos necesarios.

La ciudad de Cambridge, objeto de estudio del trabajo, presenta todas las cualidades para convertirse en una ciudad slow de referencia en Europa, debido tanto a sus características, como a las iniciativas que lleva a cabo actualmente.

Estas son, en resumen, su tamaño medio, la configuración histórica y geográfica de la ciudad, y sus apuestas por los tres pilares del turismo slow, la conectividad, la innovación y la sostenibilidad.

Aunque la ciudad abarca todos los frentes del concepto slow, la iniciativa más destacable para posicionarse como referente turístico del futuro, es en relación a la innovación, con el proyecto Smart Cambridge.

Este importante proyecto que tendrá su desarrollo clave en los próximos años promete convertir a la ciudad en toda una Smart City del futuro, haciendo crecer la ciudad, mejorando la calidad de vida de la misma y atrayendo más aún la atención del turismo europeo.

Esto, sumado a todo el conjunto de medidas y recursos únicos y diferenciales que tiene en marcha para fomentar el turismo, sin duda sitúa a la ciudad de Cambridge como un destino turístico de referencia en Europa, que adquirirá mayor importancia en el futuro próximo.

Como único punto a mejorar, quizá en un futuro se deberían invertir más esfuerzo y recursos en la comunicación online, aumentando la actividad en redes sociales, y creando más y mejores plataformas de promoción vía internet.

Hoy, en la era de las tecnologías, es importante el desarrollo de medidas comunicativas que aseguren la visibilidad y la difusión de información sobre la ciudad, para atraer la mayor atención turística posible.

BIBLIOGRAFÍA

ADALÍS, J. (2015): "Turismo Slow. Una nueva tendencia turística", Revista Turydes: Turismo y Desarrollo, n. 18 (Junio 2015)

BELL, M. S. (2013). Travel's slow seduction. *Side Street*.

BUDDHACHANNEL ES. 2010. [Consulta: Agosto 2017] Disponible en: <http://www.buddhachannel.tv/portail/spip.php?article18760>

CAMBRIDGE CITY COUNCIL. 2017. [Consulta: Julio 2017] Disponible en: <https://www.cambridge.gov.uk/>

CAMBRIDGE CITY COUNCIL. 2017. *Local Nature Reserves*. [Consulta: Agosto 2017] Disponible en: <http://lnr.cambridge.gov.uk/visit-the-cambridge-nature-reserves/>

CAMBRIDGE LIVE. 2015. [Consulta: Agosto 2017] Disponible en: <https://www.cambridgelivetrust.co.uk/>

CENP BUSINESS SCHOOL. 2017. [Consulta: Junio 2017]. Disponible en www.cenpbusinessschool.com

CENTRALITY OF TERRITORIES. 2017. [Consulta: Junio 2017]. Disponible en: <http://www.centralcityofterritories.eu/index.php>

CONNECTING CAMBRIDGESHIRE. 2017. [Consulta: Agosto 2017] Disponible en: <http://www.connectingcambridgeshire.co.uk/smartcamb/>

GOOGLE. 2017. *Mapa de Cambridge* en Google Maps. Escala indeterminada.

GOOGLE. 2017. *Mapa de Reino Unido* en Google Maps. Escala indeterminada.

KAYAK. 2017. *Vuelos Santander-Londres Stansted*. [Consulta: Agosto 2017] Disponible en: <https://www.kayak.es/vuelos/Santander-SDR/Londres-Stansted-STN>

MAPBOX. 2017. *Mapa de Europa* en OpenStreetMap.

MOVIMIENTO SLOW. 2017. [Consulta: Junio 2017] Disponible en: www.moviemientoslow.com

NUMBEO. 2017. *Quality of Life Comparison Between London and Cambridge*. [Consulta: Agosto 2017] Disponible en: https://www.numbeo.com/quality-of-life/compare_cities.jsp?country1=United+Kingdom&country2=United+Kingdom&city1=London&city2=Cambridge

SLOWTRAVEL. 2014. [Consulta: Julio 2017]. Disponible en: www.slowtrav.com

STRAWBERRY FAIR. 2017. [Consulta: Agosto 2017] Disponible en: <http://strawberry-fair.org.uk/>

THE MANCHESTER AIRPORTS GROUP. 2017. *London Stansted Airport*. [Consulta: Agosto 2017] Disponible en: <http://www.stanstedairport.com/>

THOMAS, J. (2017). Driverless vehicles and travel apps as Cambridge becomes 'smart city'. *Cambridge News*. [Consulta: Agosto 2017] Disponible en: <http://www.cambridge-news.co.uk/news/cambridge-news/driverless-vehicles-travel-apps-cambridge-12774194>

TOURISM SOUTH EAST. (2014) *Economic Impact of Tourism: Cambridge. City Results 2014*

PROYECCIÓN DEL TURISMO SLOW EN LAS CIUDADES EUROPEAS: ANÁLISIS DE LA CIUDAD DE CAMBRIDGE

UNICAN. 2017. [Consulta: Junio 2017] Disponible en: <http://www.inteligenciademarketing.unican.es/noticias/jornada-de-la-red-europea-de-ciudades-y-universidades>

VISIT BRITAIN. 2017. [Consulta: Agosto 2017] Disponible en: <https://www.visitbritain.com/es/es/england/central-england/cambridge>

VISIT CAMBRIDGE. 2017. [Consulta: Agosto 2017] Disponible en: <http://www.visitcambridge.org/>

WILBERT, C; DUIGNAN, M.B (2015) 'Going s-Low in Cambridge: opportunities for sustainable tourism in a small global city', Bergamo University Press in EDS. Casti, E; Burini, F (2015) Centrality of Territories, Bergamo University Press.